

Sociální služby města Přerova, p. o.
Kabelíkova 14a
750 02 Přerov

Hospodaření za rok 2023



Členění organizace na střediska:

Název střediska	Účetní číslo střediska
Pečovatelská služba	100
Domov pro seniory	300
Domov se zvláštním režimem	301
Městské jesle	400
Denní pobyt	700
Vnitřní správa	900

Sociální služby města Přerova, p.o.

Kabelíkova 14a, 750 02 Přerov



Příspěvková organizace Sociální služby města Přerova je pro město klíčovým partnerem při zjišťování potřeb, stanovování cílů a plnění úkolů jeho krátkodobé i dlouhodobé sociální politiky. Zajišťuje, co do objemu i sortimentu, rozhodující podíl kvalitních, ekonomicky dostupných sociálních služeb a ošetrovatelské péče na území města, trvale sleduje potřeby veřejnosti v této oblasti a na jejich vývoj reaguje vlastní nabídkou poskytovaných služeb nebo aktivní a kvalifikovanou spoluprací s orgány města při přípravě a realizaci rozsáhlejších opatření.

Na základě registrace udělené Krajským úřadem Olomouckého kraje poskytují Sociální služby města Přerova v souladu se zákonem č. 108/2006 Sb., o sociálních službách, v platném znění šest druhů sociálních služeb vymezených v § 37 sociální poradenství, § 39 osobní asistence (terénní služba), § 40 pečovatelská služba (terénní i ambulantní služba), § 46 denní stacionáře (ambulantní služba), § 49 domovy pro seniory (pobytová služba), a § 50 domovy se zvláštním režimem (pobytová služba). Dále v souladu s příslušným ustanovením zákona č. 247/2014 Sb., poskytují službu péče o dítě v dětské skupině.

Podle druhu poskytovaných registrovaných služeb a s tím souvisejícím účtováním nákladů a výnosů se organizace člení na tyto střediska: Vnitřní správa, Domov pro seniory, Pečovatelská služba, Denní pobyt a Městské jesle. Počet a struktura zaměstnanců se odvíjí od charakteru poskytované služby, současného i předpokládaného složení uživatelů služby, jejich potřeb a zdravotního stavu, uplatňování konceptů péče, platné legislativy, finančních zdrojů a možností organizace. Celkový počet úvazků organizace je stanoven na 168,8, přičemž počet úvazků na středisku Vnitřní správa 10,5 úvazků, Městské jesle 14,0 úvazků, Denní pobyt 11,5 úvazků, Domov pro seniory 72,3 úvazků, Pečovatelská služba 60,5 úvazků.

Sociální služby města Přerova, p. o. jsou členy České asociace pečovatelské služby, Asociace poskytovatelů sociálních služeb ČR, Asociace provozovatelů dětských skupin a mikrojeslí. Domov pro seniory s prestižním oceněním Značky kvality patří mezi nejlépe hodnocené v ČR.

Pečovatelská služba

Posláním pečovatelské služby v Přerově je podporovat a pomáhat udržovat soběstačnost klientů, kteří potřebují pomoc druhé osoby a umožnit jim tímto setrvat v domácím přirozeném prostředí co možná nejdéle.

Cílovou skupinou poskytované služby jsou senioři, kteří potřebují pomoc druhé osoby a dále osoby, které mají sníženou soběstačnost z důvodu chronického onemocnění nebo zdravotního postižení. Věkové rozmezí klientů je 26 let a více. Průměrný věk klientů je 80 let.

Pečovatelská služba (dále PS) je poskytována terénně a ambulantně. Terénní forma je v domácnostech klientů, bydlících ve městě Přerově a jeho místních částech a ambulantní forma se uskutečňuje ve střediscích osobní hygieny, která jsou umístěna v domech s pečovatelskou službou. Provozní doba poskytování terénní služby je od 07:00 do 20:00 hodin každý den, včetně víkendů a svátků. Ambulantní forma služby je poskytována ve všední dny od 07:00 do 15:30 hodin.



Pečovatelská služba je z důvodu místní dostupnosti rozdělena do 5 okrsků: okrsek U Žebračky 18; okrsek Trávník 1; okrsek Fügnerova 1; okrsek Jižní čtvrť I/25; okrsek Tyršova 68, Předmostí. Pro zajištění své činnosti využívá PS také osoby zaměstnané na dohodu o pracovní činnosti, dohodu o provedení práce, v roce 2023 to bylo 29 osob. Tito pracovníci zabezpečují rozvoz obědů a úkony přímé péče ve dnech pracovního klidu a v době letních prázdnin.

Pro dopravu při zajištění služeb využívají pracovníci 20 jízdních kol (z toho je 6 elektrokol, používají se na okrcích, kde jsou vzdálené přejezdy mezi klienty). Současně disponujeme 7 motorovými vozidly, která slouží především k poskytnutí služby dovozu obědů, nákupů a pochůzkám.

V Přerově je 8 domů zvláštního určení – domů s pečovatelskou službou (dále DPS). V pěti z nich jsou zřízena střediska osobní hygieny (dále SOH), která jsou využívána pro koupání klientů PS. Pro zvýšení bezpečnosti klientů a zajištění jejich

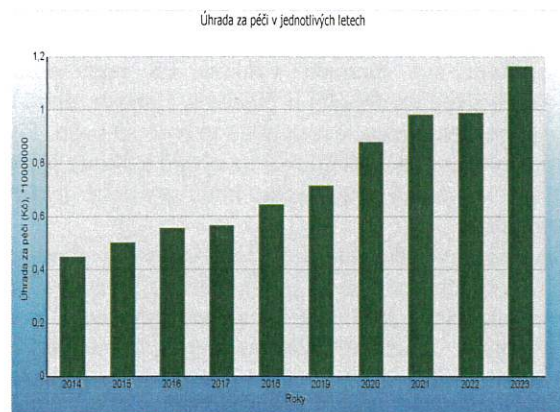
komfortu při koupání, je každé SOH vybaveno elektrickým zvedákem do vany a sprchovou židlí. V měsíci listopadu 2023 začala modernizace SOH na DPS U Žebračky 18. Nejčastěji tuto službu využívají klienti, jejichž domácí prostředí neodpovídá požadavkům na bezpečné a pohodlné provedení osobní hygieny. V rámci našich služeb klientům PS provádíme také praní a žehlení ložního i osobního prádla. K tomuto účelu je v DPS Jižní čtvrt 1/25 velkokapacitní prádelna, která je využívána i na praní pracovních oděvů pracovníků. PS poskytuje služby základních činností a fakultativních činností.



Placené úhrady za poskytnutou PS za rok 2023 činily 11.573.109 Kč, z toho za základní činnosti ve výši 10.122.740 Kč a fakultativní činnosti ve výši 1.450.369 Kč. Fakultativní činnosti tvořily 12,5 % příjmů z poskytnutých služeb. Bezplatná služba byla poskytnuta 7 klientům ve výši 61.270 Kč.

Příjmy od klientů za poskytnutou PS (v mil. Kč)

2013	2014	2015	2016	2017	2018	2019	2020	2021	2022	2023
3,95	4,47	4,95	5,53	5,61	6,41	7,13	8,74	9,77	9,85	11,57



Celkově jsme dovezli klientům 141 395 obědů, což představuje v průměru 460 obědů ve všední den a 236 obědů o víkendech a svátcích.



Mezi další často využívané služby patřila pomoc při osobní hygieně, běžné nákupy a pochůzky, běžný úklid a údržba domácnosti, příprava a podání jídla a pití. Z fakultativních činností to byl dohled nad požitím léků a dohled nad dospělou osobou.



Začátkem a na konci roku 2023 jsme se potýkali s absencí pracovníků, dlouhodobé pracovní neschopnosti, ošetřování člena rodiny. Nepřítomnost dosahovala v některých měsících 20 %. Přes vysokou pracovní neschopnost zaměstnanců jsme do praxe zavedli na všech okresech dva indikátory kvality, a to Jednání se zájemcem o službu a Bezpečí při péči v domácnosti klienta.



V měsíci dubnu jsme začali v Individuálním plánu péče pracovat s označením „Rychlé skóre“, které jsme do praxe zavedli po absolvovaných seminářích Biografické péče. Prezentace PS probíhala např. na akci města „Senior symposium“.

Od měsíce května jsme se účastnili setkání na KÚ Olomouckého kraje. Na jednáních jsme byli seznámeni s novým pohledem na síť sociálních služeb, kde cílem je poskytovat v PS především přímou péči. Pracovní týmy absolvovaly supervizní setkání, účastnily se seminářů povinného vzdělávání, např. Slovní sebeobrana, Zvládání problémových situací zejména v PS, Náměty na tvorbu IPP, Paliativní péče v sociálních službách, Jak porozumět uživateli s Alzheimerovou nemocí, Pravidla a normy chování v pracovním kolektivu, Řešení nestandardních situací v PS, Komunikace nepřijemné zprávy a jiné.



Vzdělávání si prohlubovali i vedoucí pracovníci, sociální pracovníci v seminářích např. Co nejdéle doma aneb jak podpořit péči v domácím prostředí, Komunikace napříč organizací jako cesta k rozvoji – integrita, zpětná vazba, konflikt a kritika nenásilně, Výkonnost manažera – stress management, Co přinesou změny v legislativě pro terénní a ambulantní služby v roce 2024, Jaké změny jsou nutné pro správné fungování terénních sociálních služeb v ČR a jiné. Vedoucí pracovníci se v letošním

roce zúčastnili i stáží v jiných pečovatelských službách, aby nabyli nové poznatky a vyměnili si dobrou praxi, např. Dvůr Králové, Šternberk, Znojmo, Olomouc, Lipník nad Bečvou.

Během roku jsme se také zaměřili na podporu pracovních týmů (týmovost pracovníků, aktivní přístup, snaha se profesionálně vzdělávat). Věnovali jsme se spolupráci napříč celou PS, komunikaci a předávání dobré praxe. Udržovali jsme kvalitu poskytovaných služeb – prestiž PS. Motivovali jsme zaměstnance dobrými vztahy na pracovišti, odměňováním za splněné úkoly, materiálním zajištěním, dobrým pracovním zázemím.

Během letních prázdnin jsme nezapomínali ani na naše klienty a letos jsme opět podporovali letní setkávání např. Letní přátelské setkání ve formě grilování.



V závěru roku v adventním čase se na DPS rozsvítily svíčky a přišel Mikuláš i anděl s čertem. S nimi přišel úsměv a smích do tváří obyvatel na DPS.



Vánoční setkání se velmi vydařila, setkala se s četným ohlasem.

Během roku obdržela PS i několik poděkování od klientů, kdy jsme jim v jejich náročných chvílích pomohli najít řešení např. poděkování za citlivou péči v posledním stadiu života, profesionální přístup

v těžkých chvílích při úmrtí klienta v domácím prostředí, poděkování za trpělivost a péči o klienta, kdy se daří imobilního klienta motivovat k rehabilitaci – již chodí po bytě, nelze opomenout poděkování za pomoc a podporu od klienta, který sdělil, že pečovatelka je pro něho jako člen rodiny.



Od rodinných příbuzných našich klientů jsme obdrželi poděkování za lidský přístup, pomoc a výbornou komunikaci, protože u nás vždy našli podporu a řešení jejich starostí, což jak oni sami nazývají, je velká pomoc a úleva pro pečující osoby.

„Děkuji pracovníkům, že přináší svůj pozitivní postoj k práci jakýkoliv den, oceňuji vše, co pro PS dělají a velice si toho vážím. Poděkování patří všem pracovníkům za to, že svojí prací šíří dobré jméno pečovatelské služby“, sdělila Jana Vilišová, vedoucí organizačního útvaru Pečovatelská služba.

Domov pro seniory

Celková kapacita domova pro seniory je 82 lůžek. Pro klienty sociální služby domov pro seniory jsou k dispozici jednolůžkové (18) a dvoulůžkové pokoje (11) a pro službu domov se zvláštním režimem pokoje dvoulůžkové (21), všechny s bezbariérovým přístupem. Pokoje na jednotlivých pavilonech jsou standardně vybaveny nábytkem, signalizací, telefonním přístrojem, přípojkou pro použití PC a Wi-Fi. Součástí všech pokojů (s výjimkou 2 pokojů na pavilonu B) jsou balkony.

V roce 2023 si podalo žádost o poskytování sociální služby celkem 160 žadatelů; z toho 83 žadatelů o sociální službu domov pro seniory a 77 žadatelů o službu domov se zvláštním režimem.

K 31.12.2023 je evidováno 1 217 žádostí o umístění do pobytového zařízení sociálních služeb města Přerova.

V roce 2023 bylo přijato do pobytového zařízení 20 nových klientů; z toho 9 klientů na službu domov

pro seniory a 11 klientů na službu domov se zvláštním režimem.



Přímou obslužnou péči poskytuje 38 pracovníků v sociálních službách, včetně 2 vedoucích přímé péče, které jsou přítomny na denní směně. Péče vychází z individuálně zjištěných potřeb klienta a informací z biografie, které jsou velmi přínosné při sestavování individuálních plánů.



Nepřetržitou zdravotní péči, která je hrazena z veřejného zdravotního pojištění, zajišťuje tým 8 všeobecných sester. Na denní směně jsou přítomny i vrchní a staniční sestra.

Ošetřovatelská rehabilitační péče je zajištěna dvěma praktickými sestrami, a to na základě vyhodnocení

potřeb uživatelů a indikace lékaře. Činnosti, které napomáhají k rozvoji nebo udržení zachovalých schopností a kognitivních funkcí formou individuálních i skupinových cvičení jsou praktikovány nejen na pokojích uživatelů, ale za příznivých podmínek i ve venkovních prostorách domova.

Lékařská péče je zajištěna smluvním lékařem, který ordinuje přímo v našem zařízení. Mimo to pravidelně spolupracujeme i s řadou specialistů z řad lékařů i sester jako je neurolog, psychiatr, chirurg, nutriční lékař a terapeut, stoma sestra. V případě nutnosti dalších specialistů je zdravotní péče zajišťována v jejich ambulanci, kam jsou klienti přepraveni v doprovodu rodinných příslušníků nebo pracovníka domova, zdravotní dopravní službou. V případě akutního stavu je volána rychlá záchraná služba.



Rok 2023 byl další rok nabitý nepřeborným množstvím aktivit společenského, vzdělávacího i sportovního charakteru v rámci nichž se naši klienti setkávali s dětmi, rodinnými příslušníky i seniory z jiných domovů.



Z množství pozitivních ohlasů a počtu klientů na jednotlivých akcích, můžeme říci, že se nám podařilo připravit velmi zajímavý program, ve kterém si každý našel to, co ho bavilo a co ho mohlo potěšit. Výčet aktivit, kterým se věnujeme, je sondou do našich společných dní. Rok 2023 je již za námi, ale pojďme se ještě jednou ohlédnout zpět.

Začínáme lidovými zvyky a tradicemi, které se stále udržují a jsou založeny na křesťanské tradici, ale i na tradici pohanské a krajové.

V období velikonočních svátků jsme sadili semínka obilí, barvili vajíčka a vytvářeli velikonoční výzdobu domova, užili si velikonoční pomlázky. Nechyběla velikonoční Mše svatá, aby tento největší křesťanský svátek mohli klienti domova prožít i v duchovní rovině.



Slet krásných čarodějnic či filipjakubská noc připomněla, že tento lidový zvyk je spojený s vírou v čarodějnice. V domově tento jarní svátek spojil čarodějnice všech věkových kategorií, které to rozpálily nejen pod kotlem, ale i na tanečním parketu.



Po roce jsme obdrželi opět pozvánku Vojenské posádky z Lipníku nad Bečvou na Den otevřených dveří Dukelských kasáren. Zavítali jsme do kasáren a strávili příjemné odpoledne s vojáky armády ČR.

Klienti měli možnost prohlédnout si nejen vojenskou techniku, ale i ukázkou boje z blízka, vyzkoušet si střelbu zbraní a ochutnat vojenskou stravu.

V průběhu roku proběhly různé soutěžní hry, individuální, kolektivní vědomostní, sportovní. Největším úspěchem bylo soutěžní klání mezi klienty a zaměstnanci domova, kteří hledali odpovědi na otázky z oblasti techniky, flóry a fauny. A kdo vyhrál? Klienti.



Letní měsíce byly plné společných posezení na zahradě domova, oslav, grilování a koncertů. Nezapomínali jsme ani na pohybovou aktivitu našich klientů (účast na sportovních kláních, skupinová cvičení, cvičení na židlích, psychomotorické hry, kuželky apod). Za vzpomínku stojí například úžasná zahradní klobouková party, módní přehlídka vlastnoručně vyrobených klobouků, video „Léto, jak má být“, které mělo více jak 1 700 zhlédnutí.



Sociální služby města
Přerova, p.o.
19. července 2023 · 🌐



Léto, jak má být



24

3 🗨️ 1,7 tis. 👁️

[Zobrazit víc přehledů pro videa](#)



S nástupem podzimu jsme se s elánem vrhli na podzimní tvoření a smyslovou aktivizaci spojenou právě s tímto krásně barevným obdobím. Velkým překvapením byla krátká zastávka historických skútrů z klubu Čezeta.

Rozhodně nesmíme zapomenout na výročí 15 let slavnostního otevření Domova pro seniory Přerov, které jsme všichni společně oslavili. Na této akci byla poprvé uvedena výstava biografie životních příběhů našich klientů, kterou nafotila přerovská fotografa Yveta Juchelková.

Konec roku patřil nadílkám a adventním společenským akcím, které vyvrcholily společným slavnostním rozsvícením vánočního stromu.



Stromeček splněných přání opět přinesl radost našim klientům. Zástupci firmy Meopta optika Přerov slavnostně předali dárky a do nového roku popřáli mnoho zdraví nejen oni, ale i zástupci města a kaplan.

Posláním našeho domova je péče o klienty s respektem, úctou a láskou. Pro naplnění jsme zvolili moderní koncepty sociální péče, ve kterých se neustále vzděláváme: Koncept Biografické péče, koncept Bazální stimulace, koncept Smyslové aktivizace a koncept Paliativní péče. Všichni pracovníci přímé péče prošli kompletním vzděláváním v biografické péči pod vedením zakladatelky konceptu v České republice PhDr. Evy Procházkové, PhD. Výsledek naší práce jsme měli možnost prezentovat na 10. ročníku mezinárodní odborné konference Biografická péče o seniory v paliativní péči v Praze.



Pracovnice ergoterapie prohlubovaly své znalosti v modelu vzdělávání Aktivizační praktik Konceptu smyslové aktivizace I. a II. stupně, který pořádal Institut Smyslové aktivizace. V rámci kurzu se naučily jak teoretické základy, tak praktické dovednosti a odnesly si zajímavé tipy, jak naplánovat vhodné činnosti pro klienty s demencí. Věnovali jsme velké úsilí a čas vzdělávání v oblasti paliativní péče. Cílem je uplatňovat celostní péči o klienty v závěru života v prostředí, na něž jsou zvyklí. Zaměstnanci se během celého roku aktivně účastnili řady seminářů v programu paliativní péče jako je Komunikační Elnec, Krizová komunikace v paliativní péči, Paliativní péče pro praktické sestry, Kurz plánování péče v závěru života. Vzdělávacího programu o paliativní péči se v Brně zúčastnil i smluvní lékař organizace. Semináře Vše o polohování, Bezpečné přesuny a polohování nebo Škola zad a bezpečná manipulace s klienty, měly nejen teoretickou, ale i praktickou část. Další vzdělávací akcí v rámci duševní hygieny byl kurz Jak žít a přežít v ženském kolektivu. Zmiňované koncepty péče jsou plně v souladu a vzájemně se doplňují.

V oblasti péče o naše zaměstnance jsme zajistili týmové a individuální supervize, společné setkání dvakrát do roka, možnost využít i duchovního rozměru s kaplanem.

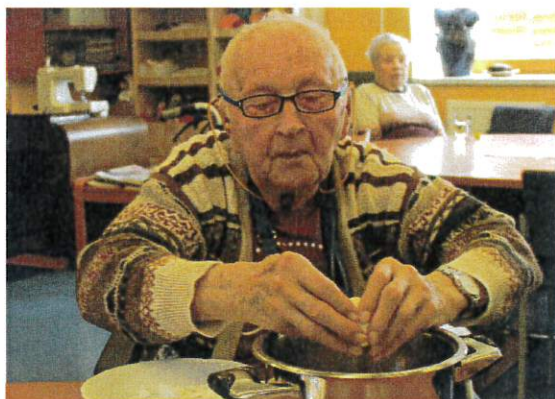


Při naší práci se zaměřujeme i na využití moderních technologií. Během roku jsme pořídili nové chytré telefony na jednotlivá oddělení, tablety a notebooky.



Významnou součástí péče je činnost dobrovolníků, která má u nás dlouholetou tradici. Do našeho domova pravidelně docházeli v uplynulém roce dobrovolníci z Maltéžské pomoci a věnovali svůj volný čas klientům. Jedna z našich dobrovolnic si na konci roku převzala cenu Křesadlo 2023 Arcibiskupském paláci v Olomouci.

Uspokojování duchovních potřeb klientů bylo zajištěno možností účastnit se římskokatolických bohoslužeb konaných v kapli domova, pravidelnou návštěvou duchovního na pokoji klienta dle osobního přání a návštěv řádové sestřičky Kataríny. Nadále pokračovala v letošním roce spolupráce se Střední zdravotnickou školou v Hranicích, přičemž se studenti pravidelně podíleli na zajištění péče a vypomáhali při aktivizačních činnostech u našich klientů. Někteří studenti si náš domov i naše klienty natolik oblíbili, že se rozhodli vypomáhat během letních prázdnin jako brigádníci, což jsme samozřejmě přivítali a umožnili tak pracovníkům čerpat řádnou dovolenou.



V loňském roce jsme umožnili praxi 47 studentům a zájemcům rekvalifikačního kurzu pro pracovníky v sociálních službách, dále odborné stáže studentům z Univerzity Tomáše Bati, Ostravské univerzity, Univerzity Palackého v Olomouci, z Masarykovy univerzity Brno.



Příjmy od uživatelů (v mil. Kč)

2013	2014	2015	2016	2017	2018	2019	2020	2021	2022	2023
18,1	18,2	19,5	19,7	19,7	20,2	21,2	31,6	22,2	29,1	30,42

Tržby od zdravotních pojišťoven (v mil. Kč)

2013	2014	2015	2016	2017	2018	2019	2020	2021	2022	2023
2,24	2,93	2,74	2,84	3,29	3,48	4,01	4,18	5,75	5,23	6,48

Městské jesle

Posláním našeho zařízení je poskytování výchovné péče dětem, která je zaměřená na zajištění jejich potřeb, na rozvoj jejich schopností, kulturních a hygienických návyků. Služba péče o děti je poskytována ve dvou dětských skupinách s celkovou kapacitou 48 dětí.

V Dětské skupině Kuřátka poskytujeme službu dětem od 18 měsíců věku. Dětská skupina Kořátka je umístěna v 2. nadzemním podlaží a jsou zde přijímány děti od 2 let. V obou dětských skupinách je služba poskytována dítěti nejdéle do 31. srpna po

jeho 3. narozeninách. Rozmístění dětí do dětských skupin určuje poskytovatel dle věkového rozmezí, obsazenosti dětské skupiny a dle zájmu rodičů. Poskytováním služby umožňujeme rodičům dřívější návrat do zaměstnání a skloubení rodinného a pracovního života. Provozní doba zařízení je zajištěna v pracovní dny od 06:00 do 16:00 hodin.



Součástí objektu je vlastní kuchyň, která slouží k zajišťování společného stravování dětí a zaměstnanců. Děti v jeslích snídají, mají dopolední přesnídávku, oběd a odpolední svačinku. Konzistence stravy je dětem uzpůsobena dle jejich věku a schopností. Po celý den je zajišťován pitný režim. K pestrosti jídelníčku přispělo mimo jiné postupné zavádění nových receptur. Kuchyň jeslí splňuje všechny požadavky a předpisy pro zajišťování stravování. Pro přípravu stravy je zaveden systém sledování kritických bodů HACCP. Celková kapacita kuchyně je určena pro přípravu celodenní stravy pro 48 dětí a obědů pro 14 zaměstnanců. Vzhledem k povinnosti plnění výživové vyhlášky a nárůstu cen potravin došlo od 1. dubna k navýšení stravovací jednotky na 50 Kč na dítě a den.

Do provozu kuchyně bylo nutné zakoupit novou plynovou stoličku a lednici na uložení zeleniny. V kuchyňkách byly instalovány myčky nádobí k zajištění maximální hygieny.

Součástí objektu jeslí je prádelna, která je denně využívána k praní ochranných pracovních pomůcek zaměstnanců, ložního prádla a oblečení dětí.

Nezbytným předpokladem k úspěšnému rozvoji osobnosti každého dítěte je zajištění jeho základních potřeb, fyzické a psychické pohody v průběhu celého dne. Péči o děti zajišťovaly v každé dětské skupině čtyři pečující osoby, které pro děti vytvářely podnětné a bezpečné prostředí. Po celý rok jim hravou formou předávaly dovednosti a vědomosti, které jim pomáhaly poznávat okolní svět a rozvíjet jejich tvořivost a fantazii.



V průběhu každého týdne se v malých skupinkách děti věnovaly výtvarné, hudební, pracovní, tělesné a rozumové výchově, ale stále převažovala volná hra, která je pro děti batolecího věku nejpřirozenější. K té nejoblíbenější patřila napodobivá hra na kadeřníka, kuchaře a opraváře, jízda na odrážedlech, hra s přírodním materiálem, stavba cest a kolejí.

K pobytu venku byla po celý rok využívána zahrada s dřevěnými herními prvky, pergolou a pískovišti. Za nepříznivého počasí a v letním období si děti hrály na krytých terasách.

Pečujícím se v průběhu roku podařilo vytvořit nové metodiky např. na třídění barev a ovoce. Do ranního bloku zařadily nové písničky a básničky, včetně nových pohádek. Vybavili jsme se novými didaktickými pomůckami a hračkami.

Plán výchovy a péče jsme v průběhu roku aktualizovali a přizpůsobovali tak, aby reflektoval potřeby dětí a splňoval požadavky standardů kvality péče Ministerstva práce a sociálních věcí.

Během dne byly děti vedeny k rozvoji samostatnosti při stolování, hygieně a oblékání. V kolektivu dětí prožívaly první kamarádké vztahy a připravovaly se na přestup do mateřské školky.



Během roku jsme pro děti připravili akce, které jsou již tradicí – karneval, Žlutý a Zelený den, dopravní

akci „Červená, znamená stát“, vystoupení maňáskového divadla, návštěvu hasičů, pečení perníčků a mikulášskou nadílku. Nově jsme do plánu výchovy a péče zařadili lednový Bílý den a v srpnu indiánské loučení s prázdninami. Společně s rodiči jsme oslavili svátek dětí na pohádkovém dětském dnu s balonkovým klaunem. S rokem 2023 jsme se rozloučili setkáním s rodiči na vánočních dílničkách. V soutěži o nejhezčí vánoční stromček, na který vytvořily papírové ozdoby děti z obou dětských skupin, jsme se umístili na krásném 2. místě.



V květnu proběhl zápis dětí na školní rok 2023/2024, během kterého bylo přijato 22 žádostí. Všem zájemcům o službu bylo vyhověno. Rodiče s dětmi, kteří přišli k zápisu, měli příležitost přijít na Hravé středy na zahradě, které proběhly 4x na začátku školního roku. Informace o průběhu adaptace, obsahu smlouvy a vnitřních pravidlech dětské skupiny obdrželi rodiče na schůzce konané 4. září. V roce 2023 nastoupilo do obou dětských skupin celkem 51 dětí, z toho 21 v prvním pololetí. V den nástupu bylo 24 dětí mladší dvou let. U všech proběhla postupná adaptace, během které si děti pomalu zvykaly na nové prostředí a na odloučení od rodičů. V tomto období děti vyžadovaly zvýšenou péči, první týdny se u některých z nich neobešly bez pláče. Především díky zkušenostem pečujících, dobré spolupráci s rodiči a organizací postupného přijímání dětí byly všechny adaptace úspěšně zvládnuty.

Do srpna byla kapacita dětských skupin naplněna. V létě jsme se rozloučili s 35 dětmi, které odešly do mateřské školky. O prodloužení smlouvy na školní rok 2023–2024 požádalo 18 rodičů. V druhém pololetí jsme přijali 30 dětí, ale vzhledem k tomu, že rodiče dětí mladších dvou let využívali službu 92 hodin za měsíc, nebyla kapacita dětských skupin zcela obsazena.

K evidenci docházky dětí v dětských skupinách používáme elektronický docházkový systém

MáŠkolka, který jsme od prosince začali nově využívat také pro komunikaci s rodiči. Aplikace umožní rodičům omlouvání dítěte, sledování aktualit, prohlížení fotografií a komunikaci s dětskou skupinou. Od ledna 2024 zde budou mít rodiče také přístup k vyúčtování za služby v dětské skupině.



V lednu jsme podali žádost na Ministerstvo práce a sociálních věcí o státní příspěvek na provoz dětských skupin. Financování příspěvku probíhá zálohově na třetiny roku, a to na základě pravidelného měsíčního hlášení obsazenosti prostřednictvím elektronické aplikace. K získání státního příspěvku je nutné dodržet podmínky dané zákonem a plnit standardy kvality péče v oblasti péče o dítě a v oblasti personálního a provozního zabezpečení.

Za rok 2023 jsme obdrželi příspěvek na provoz dětských skupin a na stravování dětí do 3 let věku v celkové výši 5.253 tis. Kč. Úhrady od rodičů na provoz a stravu činily částku 1.624 tis. Kč.

Zařízení bylo z důvodu čerpání řádně dovolené uzavřeno 16 dnů, 1 den byl sanitární. Po dobu uzavření nám náležel příspěvek v plné výši.

Rodiče si naposledy za rok 2023 mohou uplatnit slevu na dani za umístění dítě v dětské skupině.



Na chodu jeslí se po celý rok podílelo 14 zaměstnanců – vedoucí jeslí, hospodárka, 8 pečujících, kuchařka a 3 provozní pracovnice.

Vzdělávání zaměstnanců probíhalo on-line i prezenčně. Pečující osoby v rámci povinného vzdělávání využívaly workshopy pořádané v rámci projektu Implementace dětských skupin, které byly zaměřeny na problematiku infekčního onemocnění u dítěte, hranic ve výchově, průběhu adaptačního procesu a vedení komunikace s rodiči. Velmi přínosný byl prezenční seminář nabízený Univerzitou Palackého v Olomouci na téma aktivity s dětmi ve věku od 2 do 3 let. Zaměstnanci stravovacího provozu se vzdělávali v oblasti plnění výživových norem pro děti do 3 let věku, dodržování HACCP, hygienického minima a účastnili se krajské konference hromadného stravování v Olomouci.

Vedoucí zařízení si rozšiřovala vzdělání v oblasti principů řízení a vedení týmu v předškolním zařízení, komunikace s rodiči a účastnila se seminářů na téma změny ve vyhlášce 23/2008 Sb. o technických podmínkách požární ochrany staveb, s dopadem na dětské skupiny. Tyto požadavky byly konkretizovány vyhláškou č. 232/2023 Sb., která nabyla účinnosti k 01.08.2023.

Po schválení vyhlášky jsme splnily požadavek novely zákona 247/2014 Sb. ze dne 01.10.2021 a v termínu do 30.09.2023 jsme do evidence poskytovatelů dětských skupin doložili doklad o splnění požadavků požární ochrany ve formě zpracovaného Požárně bezpečnostního řešení.

Jelikož novelou vyhlášky došlo ke zpřísnění požadavků požární ochrany na užívání prostoru, v němž je poskytována služba péče o dítě, musí i naše zařízení přistoupit ke stavebním úpravám v obou dětských skupinách. Největším zásahem a investicí bude vybudování druhé únikové cesty z Dětské skupiny Koťátka, oddělení dětských skupin jako samostatných požárních úseků, vytvoření systému protipožární ochrany a výměna podlahových krytin. Stavební úpravy si bohužel vyžádají přerušeni provozu dětských skupin a s tím spojené snížení příjmů za poskytované služby.

Na podporu splnění požadavků, které na poskytovatele klade novelizovaná vyhláška č. 23/2008 Sb. vyhlásilo Ministerstvo práce a sociálních věcí 25.10.2023 výzvu Národního plánu obnovy 31_22_004. Přesto, že příjem žádostí o podporu byl 10.01.2024 odložen k datu 30.09.2024, zůstáváme u původního záměru zrealizovat stavební úpravy do konce roku 2024.

Zajištění plynulého chodu jeslí a splnění požadavků na provoz vyžaduje celoroční spolupráci s ředitelkou organizace, provozně ekonomickým útvarem,

bez kterých by se provoz jeslí neobešel a za to jim patří velké poděkování.



Zaměstnanci jeslí společným úsilím pečovali o děti tak, aby jim vytvořili prostředí, do kterého se budou těšit a připravili pro ně v průběhu roku bohatý program. Naučili děti novým dovednostem, aby byly připravené na přechod do mateřské školky.

Naší prioritou v dalších letech zůstává poskytování takové péče, která povede ke spokojenosti dětí a zajistí nám zájem rodičů o naše služby.

V následujícím roce máme před sebou nelehký úkol, který bude vyžadovat velkou spolupráci celého týmu a jehož výsledkem, jak všichni věříme, bude úspěšná realizace opatření požárně bezpečnostního řešení s co nejmenším dopadem na provoz dětských skupin a získání finančních prostředků na realizaci celého projektu.

Denní pobyt

Posláním zařízení je zajistit osobám s mentálním, kombinovaným postižením, seniorům a osobám se zdravotním a jiným zdravotním postižením (dle druhu poskytované sociální služby) rozvoj jejich samostatnosti, schopností a dovedností, které jim umožní žít normálním způsobem života ve společnosti.

Zařízení poskytuje sociální službu denního stacionáře, osobní asistence a sociálního poradenství.

Služby poskytované zařízením na sebe navazují a vzájemně se doplňují. Více než 50 % uživatelů využívá všech tří nabízených sociálních služeb.

V roce 2023 činily celkové příjmy od uživatelů za poskytované sociální služby denního stacionáře a osobní asistence 2.402.035 Kč.

Denní stacionář (DS) poskytuje sociální službu ambulantní formou osobám s mentálním, kombinovaným postižením ve věku od 8 let

s neomezenou horní věkovou hranicí a seniorům od 65 let. Kapacita denního stacionáře je 30 uživatelů. Provozní doba denního stacionáře je v pracovní dny od 05:30 do 15:15 hodin. Celková docházka uživatelů do denního stacionáře v roce 2023 byla 23 806 hodin a úhrady od uživatelů za poskytovanou službu denního stacionáře za rok 2023 činily 2.068.282 Kč.

V průběhu roku využívali denní stacionář seniori na základě jejich zájmu a potřeb. Služba byla poskytována za účelem umožnění seniorům setrvat co možná nejdéle v jejich přirozeném sociálním prostředí, oddálení potřeby využívat pobytové sociální služby, ale také pomoci rodinným příslušníkům v péči o své blízké při jejich současném profesním uplatnění.

Seniorům je v přízemí zařízení vyčleněno jedno oddělení s kapacitou 6 osob, které je vybaveno samostatným sociálním zázemím, kuchyní a venkovní terasou se zahradním nábytkem. Seniorům bylo v rámci denního stacionáře umožněno v příjemném, bezpečném a bezbariérovém prostředí aktivní prožívání dne, byla jim poskytována široká nabídka aktivizačních, socioterapeutických a zájmových aktivit – cvičení s overbally, lehké protahovací cviky, cvičení paměti pomocí kvízů, her, četba denního tisku, reminiscence za využití fotografií i knižních publikací a nedílnou součástí byly i pracovní terapie.



Ostatním uživatelům denního stacionáře byla poskytována sociální služba ve třech skupinách. Primární byla podpora uživatelů při osvojování si základních návyků sebeobsluhy, při péči o vlastní osobu tak, aby mohli být zcela nebo v co největší možné míře samostatní a nezávislí na cizí pomoci.

Jednou ze základních činností poskytovaných v denním stacionáři byly pracovní terapie:

- uživatelé se zapojovali do tkaní podušek na hrábích, vyráběli vonná mýdla a svíčky, v keramické dílně pracovali s různými druhy keramické hlíny, následně výrobky glazovali a dekorovali,
- součástí pracovní terapie byl také nácvik úklidových prací, žehlení, péče o pokojové rostliny, nácvik stolování a příprava jednoduchých jídel,
- nedílnou součástí pracovní terapie byla také péče o zahradu.



Výrobky z pracovní terapie byly v roce 2023 prezentovány v Denním pobytu na velikonoční a vánoční výstavě, v rámci Týdne sociálních služeb ČR na „Dni otevřených dveří“.



V rámci výchovně vzdělávacích činností se uživatelé snažili o udržení a rozvíjení znalostí získaných

školní docházkou především využitím moderních komunikačních a vzdělávacích technologií, zdokonalovali se v práci s tabletem, PC a internetem, pracovali s nejrůznějšími výukovými programy. Práce na tabletu je vhodná především pro osoby s omezenými motorickými schopnostmi, kdy formou přímých dotyků s obrazovkou rozvíjí jemnou motoriku, soustředění, smyslové poznání, myšlenkové operace. Také dochází ke zdokonalení komunikace osob s narušenou komunikační schopností.

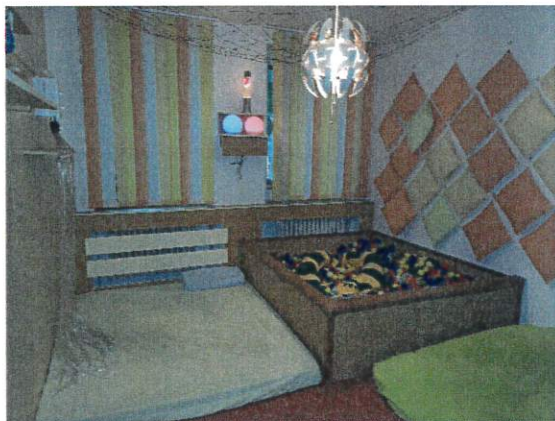
Uživatelé si upevňovali znalosti v oblasti čtení, psaní a počítání, aktivity směřovaly především k praktickému využití v běžném životě uživatele.



Jednou z pravidelných aktivit v zařízení byly besedy zaměřené na rozšíření okruhu vědomostí uživatelů v oblasti společenských a přírodních věd. Témata besed vždy reflektovala aktuální roční období, nadcházející svátky a události. Uživatelé si formou besed upevňovali zásady společenského chování, pomocí informativních videí a praktických ukázek nacvičovali řešení krizových situací.



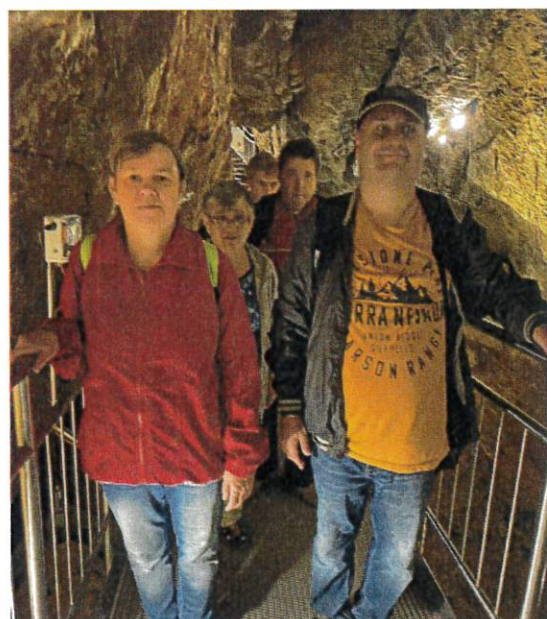
Osobám s kombinovanými vadami byly nabízeny činnosti zvyšující kvalitu jejich života – využití kompenzačních pomůcek (podpora návniku samostatnějšího pohybu uživatelů pomocí hydraulického chodítka), relaxace a smyslová stimulace s prvky snoezelenu, relaxace v polohovacím relaxačním křesle, canisterapie, bazální stimulace, muzikoterapie.



Denní stacionář nabízel velký výběr aktivizačních sportovních aktivit – skupinové cvičení na rehabilitačních míčích, cvičení v posilovně zařízené, míčové hry, cvičení s plachtou a overbally.



Uživatelé se zúčastnili v rámci kontaktu se společenským prostředím řady společenských, kulturních akcí (výlet na zámek Buchlovice, do Rožnova, do jeskyní v Teplicích, plavili se na raftu na řece Moravě).



Adventní dobu jsme si zpestřili vánočním tvořením s rodinnými příslušníky uživatelů, poslechem

a zpěvem koled, procházkou na svátečně vyzdobené náměstí TGM v Přerově. Tak jako v předešlých letech uživatelé pomáhali s pečením lineckého cukroví.



Sociální služba **osobní asistence (OA)** je terénní služba, která poskytuje sociální službu osobám se sníženou soběstačností z důvodu zdravotního postižení, jejichž situace vyžaduje pomoc jiné fyzické osoby. Služba je poskytována osobám se zdravotním postižením a jiným zdravotním postižením bez omezení věkové hranice na území města Přerova včetně jeho místních částí.

Osobní asistent podporuje uživatele a pomáhá mu při naplňování běžných životních potřeb a úkolů. Provozní doba služby osobní asistence je v pracovní dny od 06:00 do 22:00 hodin. Velký zájem o poskytování služby OA byl v roce 2023 jak ze strany uživatelů se zdravotním postižením, tak také z řad zdravotně postižených seniorů, kteří často kombinují využívání pečovatelské služby a osobní asistence.

V rámci služby osobní asistence byl v roce 2023 pořádán již 22. ročník tradičního letního tábora v Čekyni na téma „Říše zvířat“.



V roce 2023 bylo poskytnuto uživatelům 3 470 hodin služby osobní asistence. Úhrady

od uživatelů za poskytovanou službu osobní asistence za rok 2023 činily 333.753 Kč.



V průběhu roku docházelo k zapůjčování kompenzačních pomůcek uživatelům osobní asistence, největší zájem byl o zapůjčení pojízdné toaletní židle.

Sociální poradenství zajišťuje základní a odborné sociální poradenství. Základní poradenství poskytuje osobám se zdravotním postižením potřebné informace přispívající k řešení jejich nepříznivé sociální situace. Odborné sociální poradenství je poskytováno osobám se zdravotním postižením s ohledem na jejich individuální potřeby.

Služby poradenství využívají osoby se zdravotním postižením, ale i jejich zákonní zástupci, opatrovníci, rodinní příslušníci, zástupci organizací i jednotlivci poskytující péči zdravotně postiženým. V průběhu roku 2023 došlo v rámci poradenství k poskytování kompletních informací o sociálních službách zařízení, ale také k doporučení v návaznosti na další poskytované služby v regionu Přerov.

V souvislosti se zvyšováním kvality poskytovaných služeb bylo v roce 2023 realizováno malování místností zařízení, pořízení nových křesel do denních místností pro uživatele, proběhla částečná rekonstrukce kanalizace, rekonstrukce okapového systému, vodoinstalace.

Sponzorsky bylo zařízení finančně podpořeno firmou DPOV Přerov, Sezako Přerov.

K prezentaci zařízení docházelo prostřednictvím internetových stránek organizace, v rámci Týdne sociálních služeb ČR na „Dni otevřených dveří“.

Průběžné vzdělávání zaměstnanců prostřednictvím kurzů a seminářů zaměřené na cílovou skupinu služeb a aplikace získaných dovedností a vědomostí do praxe se významně podílelo na kvalitě poskytovaných služeb. Vzdělávání zaměstnanců probíhalo především distanční formou prostřednictvím webinářů. Zaměstnanci se také

pravidelně zúčastňovali supervizí, věnovali se Standardům kvality sociálních služeb.

Vnitřní správa

Středisko vnitřní správa provádí, zajišťuje a koordinuje technický, ekonomický a kontrolní servis celé organizace, do kterého spadají zejména činnosti zaměřené na:

- opravy, údržbu, revize, technické prohlídky budov a prostor, jejich zařízení a vybavení a údržbu venkovních areálů,
- zabezpečení provozu motorových vozidel, včetně evidence spotřeb, nákladů a kontroly provozu,
- zabezpečení provozu výpočetní, telekomunikační, kancelářské a ostatní techniky,
- hospodaření s energiemi a vodou,
- evidenci odpadového hospodářství,
- zabezpečení školení BOZP a PO a školení řidičů
- zajištění vybavení zaměstnanců osobními ochrannými pracovními prostředky, včetně jejich evidence a kontroly,
- zajišťování a realizace veřejných zakázek,
- prezentaci a propagaci organizace,
- kompletní ekonomický servis, zejména účetní, spisová, mzdová a personální agenda,
- evidenci majetku, zajištění fyzické a provádění dokladové inventarizace veškerého majetku
- tvorbu interních předpisů a nařízení a ostatní práce administrativního charakteru
- interní kontrolní systém, zejména se zaměřením na GDPR a virtuální zabezpečení.

Vzhledem k délce doby a intenzitě užívání a technickému stavu některých provozních zařízení a vybavení domova pro seniory bylo nutné řešit pořízení nového vybavení, zejména:

- pečovatelské polohovací lůžko s matrací na alternativní pokoj,
- 2 ks koncentráty kyslíku pro potřebu klientů,
- operativní výměna nefunkčních světel za nové, úsporné LED osvětlení,
- postupná výměna čidel elektronického protipožárního systému v budově.

Mezi akce, které provozně ekonomický útvar v průběhu roku 2023 zajišťoval a realizoval mimo jiné patří:

- nákup nového vozidla pro pečovatelskou službu,
- nákup nového jízdního elektrokola pro terénní pečovatelskou službu,
- modernizace (výměna) části výpočetní techniky, výměna nefunkčních komunikačních zařízení (mobilních telefonů) za nové,
- výměna odpadové trubky a příslušenství na budově denního pobytu,

- malování vnitřních prostor pro klienty v budově denního pobytu a městských jeslí,
- úprava zahrady domova pro seniory, výsadba nových dřevin, revitalizace záhonů,
- zajištění pitného režimu v letních měsících pro zaměstnance terénní pečovatelské služby,
- zajištění zpracování projektové dokumentace na stavební úpravy šaten pro zaměstnance na DPS Jižní čtvrť,
- zajištění zpracování dokumentace k projektu rekonstrukce SOH na DPS U Žebračky,
- nové propagační letáky pro všechny druhy sociálních služeb,
- zpracování požárně bezpečnostního řešení a operativních karet pro HZS pro objekty městských jeslí a denního pobytu.

Výsledek hospodaření

Hospodaření Sociálních služeb města Přerova, p. o. v roce 2023 probíhalo v souladu se schváleným plánem. Organizace v průběhu roku 2023 hospodařila s rozpočtem v celkové výši 126.895.600 Kč.

Náklady na provoz byly hrazeny:

Název položky	Kč	%
z plateb od klientů	46.145.597	37,00
z tržeb od ZP	6.482.285	5,21
z příspěvku na provoz od zřizovatele	9.213.200	7,41
z příspěvku na mzdové náklady od zřizovatele	5.808.800	4,67
z příspěvku na odpisy od zřizovatele	2.748.172	2,21
z příspěvku na odpisy	1.105.944	0,81
z dotace MPSV ČR na sociální služby	46.932.200	37,74
z dotace MPSV ČR na dětské skupiny	5.253.405	4,22
ze sponzorských darů	123.584	0,10
z Nadačního fondu ABAKUS	305.000	0,25
z ostatních výnosů (smluvní pokuty, bankovní úroky, cizí obce atd.)	329.204	0,27
Celkem	124.447.391	100,00

Do rozpočtu organizace byly zapojeny získané finanční dary od fyzických a právnických osob v celkové výši 123.584 Kč a finanční příspěvek z Nadačního fondu ABAKUS ve výši 305.000 Kč.

Neinvestiční účelová dotace na poskytování sociálních služeb z rezortního ministerstva byla ve stejné výši jako v minulém roce a činila 46.932,2 tis. Kč, neinvestiční účelová dotace na provoz Dětských skupin Kuřátka a Kořátka činila 5.253,4 tis. Kč.

Od dubna 2023 byly navýšeny úhrady od klientů za poskytované služby, což v celkové výši činilo 1.200,8 tis. Kč. Dále příjmová část rozpočtu byla

posílena na položce zdravotní pojišťovny a díky intenzivnímu jednání se zdravotními pojišťovnami byly nasmlouvány zdravotní výkony a navýšena hodnota bodu za provedené zdravotní výkony, což činilo oproti původnímu rozpočtu navýšení o 1.300 tis. Kč.

V nákladové části rozpočtu došlo k úspoře provozních nákladů v celkové výši 1.402,4 tis. Kč a mzdových nákladů (neobsazené 2 úvazky) ve výši 1.045,8 tis. Kč.

S ohledem na výsledek hospodaření organizace za rok 2023 budou SSMP, p. o. odvádět zřizovateli příspěvek na provoz a mzdové náklady ve výši 3.636 tis. Kč.

Hlavní činnost:

Hospodaření organizace z hlavní činnosti za rok 2023 skončilo s výsledkem hospodaření 0 Kč.

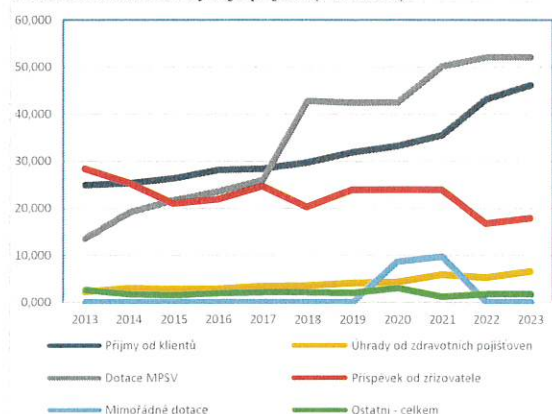
Doplňková činnost:

Organizace v roce 2023 o doplňkové činnosti neúčtovala.

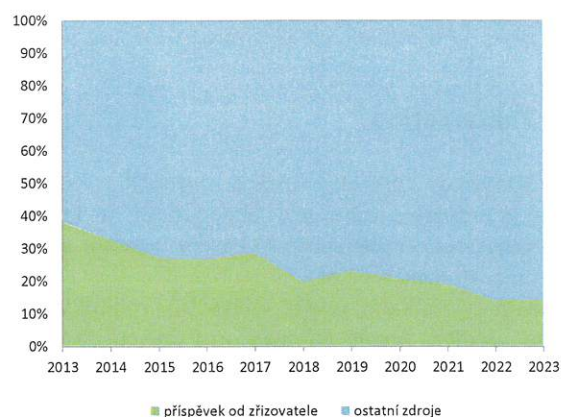
Přehled výnosů SSMP, p. o. (mil. Kč)

Název položky	2013	2014	2015	2016	2017	2018	2019	2020	2021	2022	2023
od klientů	24,9	25,3	26,3	28,1	28,4	29,7	31,9	33,2	35,5	43,2	46,2
výnosy od ZP	2,2	2,9	2,7	2,8	3,3	3,5	4,0	4,2	5,8	5,2	6,5
ostatní	1,6	0,7	0,4	0,8	1,0	1,0	0,9	1,9	0,1	0,6	0,6
přísp. od zřizovatele	27,3	24,3	19,8	20,7	23,5	19,1	22,8	22,6	22,7	13,9	15,1
příspěvek na odpry	1,0	1,0	1,1	1,1	1,1	1,1	1,1	1,2	1,2	2,8	2,7
přísp. na odpr. s dot.	1,0	1,0	1,1	1,1	1,1	1,1	1,1	1,1	1,1	1,1	1,1
dotace MPSV	13,5	19,1	21,7	23,5	26,0	42,8	42,5	42,5	50,2	52,1	52,2
mimořádné dotace	---	---	---	---	---	---	---	8,6	9,7	---	---
Celkem	71,5	74,3	73,1	78,1	84,4	98,3	104,3	115,3	126,3	118,9	124,4

Grafické znázornění vývoje příjmů (v mil. Kč)



Grafické znázornění financování (v %)



Závěr

Činnost organizace je velmi rozmanitá. Zahrnuje služby v terénu, ambulantní služby, pobytové služby, zajišťuje servis vnitřních služeb pro poskytování ošetrovatelské a sociální péče. Cílovou skupinou jsou především senioři, ale také děti od 18 měsíců věku a dále osoby s různými typy zdravotního postižení. Široký záběr organizace vyžaduje vysoké nároky na řízení a provoz. Uvedené, pozitivně hodnocené akce jsou jenom částí dobře, kvalitně a plánovitě fungujícího celku.

Závěrem chci poděkovat všem zaměstnancům organizace za jejich nasazení a obětavost při poskytování služeb našim klientům. Děkuji všem za laskavý, lidský přístup a vysokou míru empatie.

Mgr. Jana Žouželková
ředitelka organizace